



Cesta Jižní Amerikou 2018

31 dní

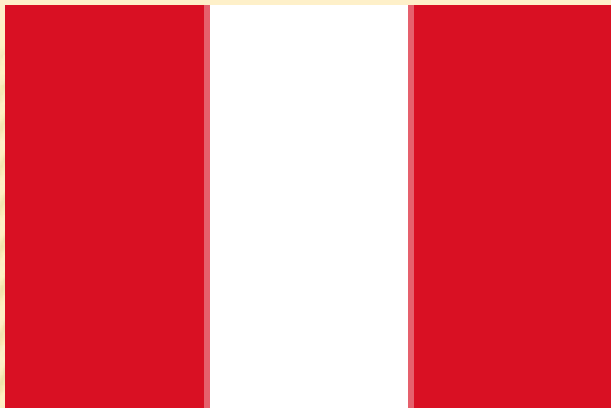
Foto. Rudolf WUNDERLICH

(Redakčně mírně upraveno)



Letíme z Prahy do Paříže a dál do Peru. Právě přelétáme rovník.



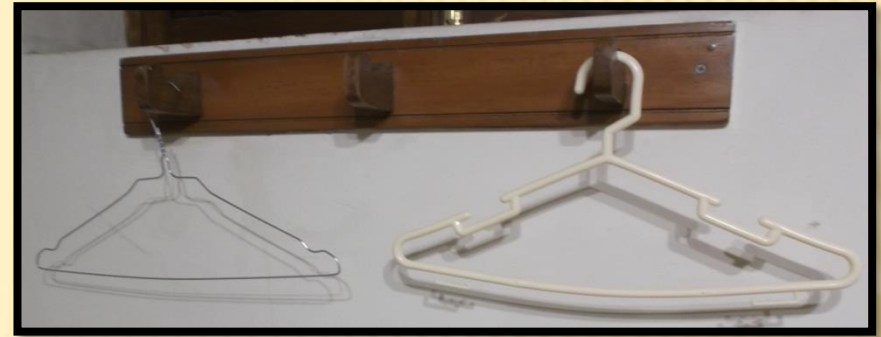


Peru - hlavní město Lima.

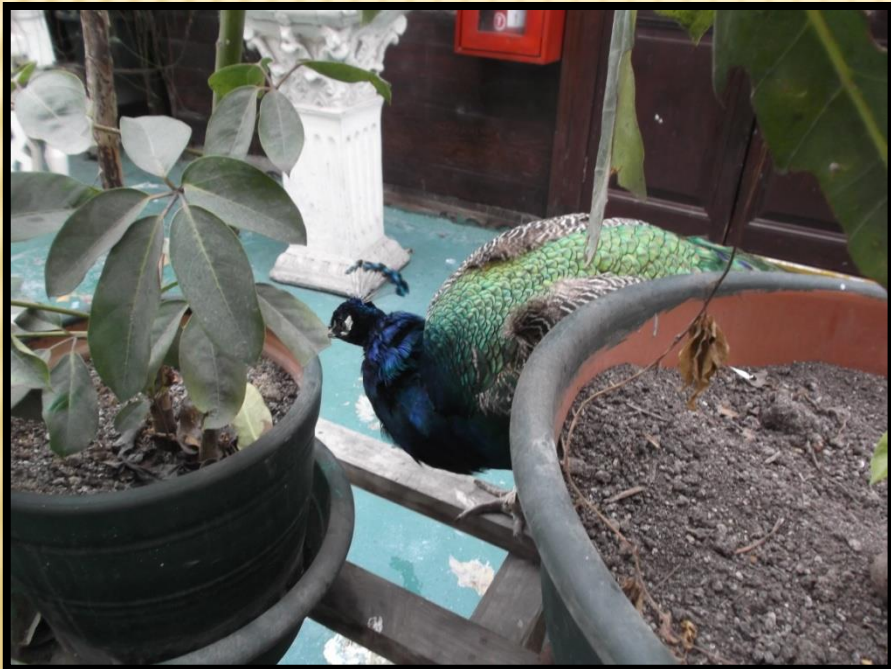
Náměstí de Merced, zrovna se tu konala předvolební kampaň.



První hotel



Hotel je velmi pěkný, ale na pokoji není žádný nábytek na odložení šatstva. Jsou tu jen dvě ramínka, jedno z toho vytvořené z drátu.



Zamykání pokoje.



Na jídelně nám bylo předloženo k ochutnání různé místní ovoce.



Museo Nacional de Arqueología, Antropología e Historia del Perú

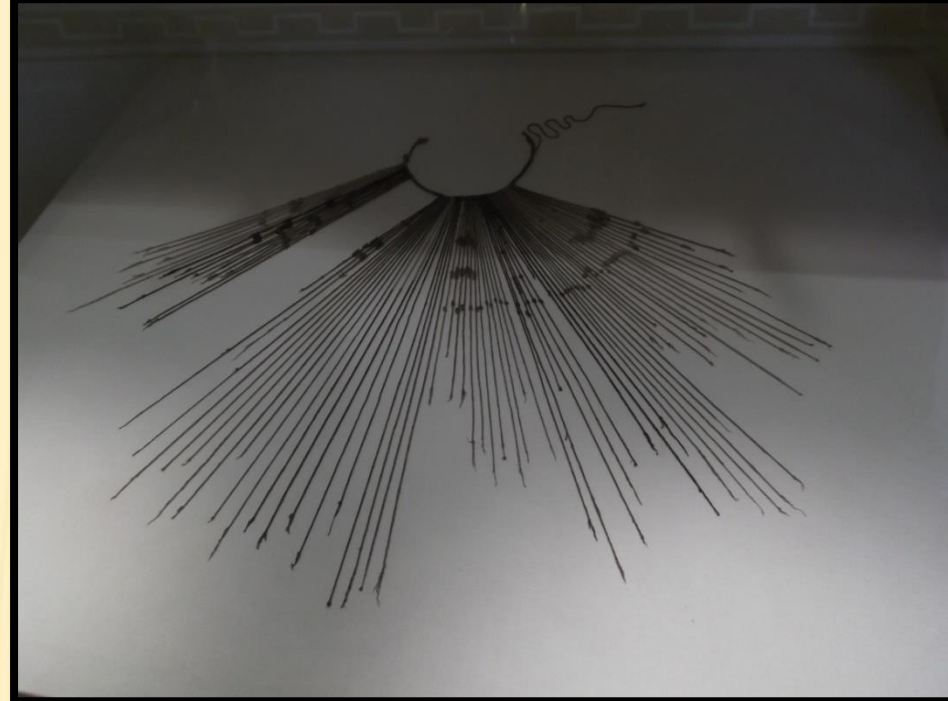


Národní muzeum archeologie, antropologie
a historie Peru.



Jde převážně o indiány kmene Mochico.





Toto je buď kalendář nebo „kalkulačka“.

Indiáni neměli písmo, tak se o jejich životě, práci a hlavně památkách téměř nic neví. Vše, co nám v muzeích a jinde vyprávěli, jsou jen dohady a hypotézy.



Když se na pobřeží Pacifiku objeví tyto mušle ví se, že propukne El Niño.

Kostel Milosrdenství



s Pražským jezulátkem.

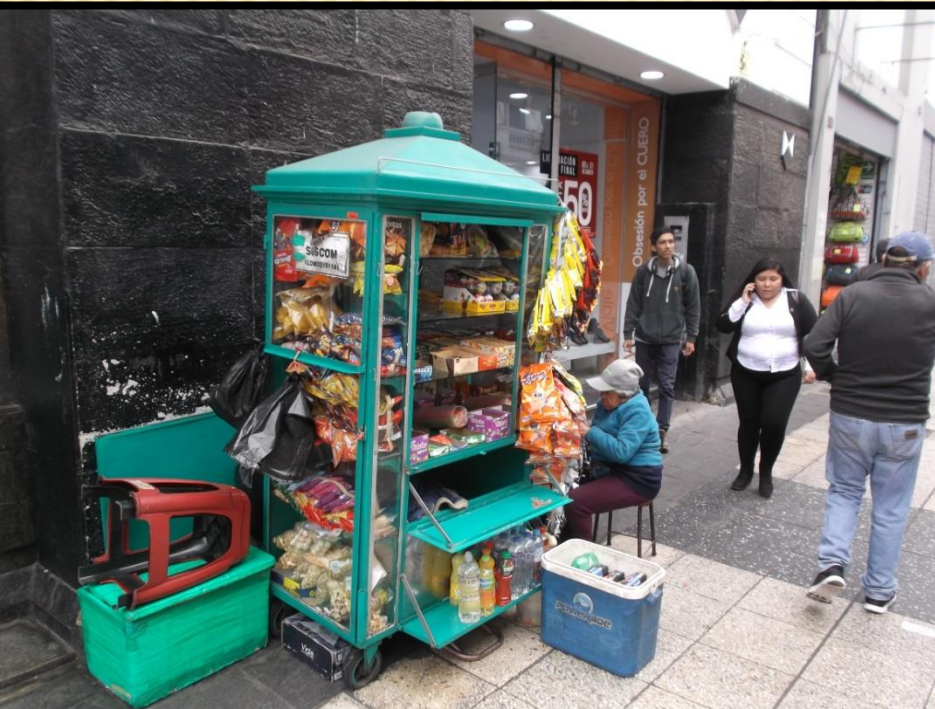


Velmi dobře hlídáný prezidentský palác.





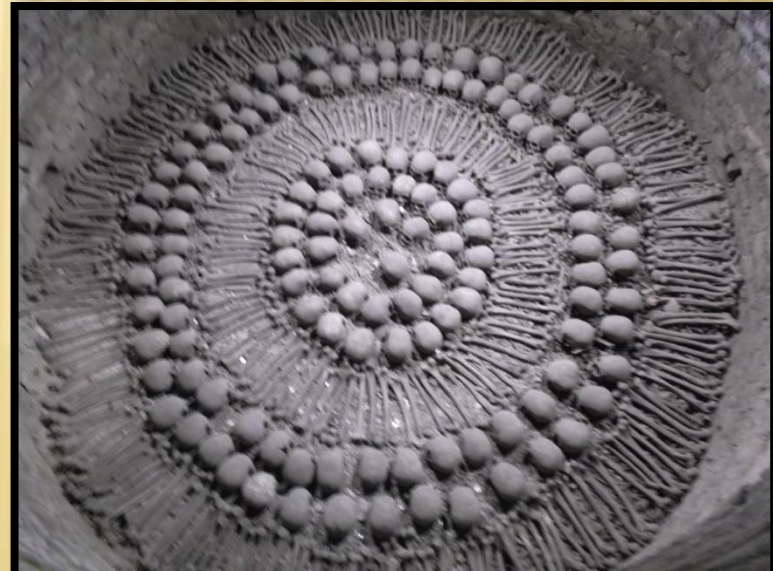
Život
v
ulicích
Limy.





Františkánský
klášter
s
katakombami.

MUSEO CONVENTO
SAN FRANCISCO
Y CATACUMBAS



Odjíždíme z Limy do
Pisca, kde navštívíme
národní park
Paracas a podíváme se
na plameňáky chilské.



Všechny silnice
jsou zpoplatněné.

Cestou jsme se stavili
doma.



Poloostrov a NP Paracas



Islas Ballestas. Na těchto lodičkách jedeme na rozhoupaném Pacifiku pozorovat ptáky a lachtany.





Lachtan
i

Nejseverněji žijící tučňáci







Candelabre

Co tento symbol znamená
nikdo neví.



A vrátili jsme se do přístavu.

Kamarádi pelikáni



Ica - výroba a ochutnávka alkoholu.



Fermentační nádoby.



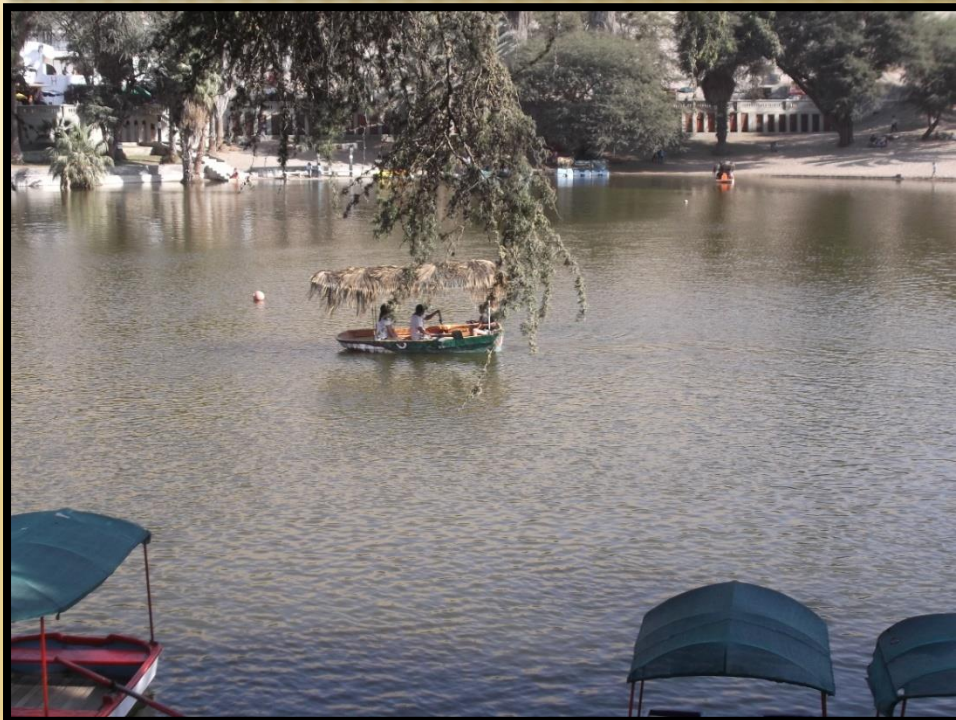
200 let starý lis na ovoce.

Už během prohlídky jsme stále dostávali ochutnávat a tady jsme zase z každé láhve dostali velkého panáka. Účel: co nejvíce lahví prodat. U některých to zabralo.



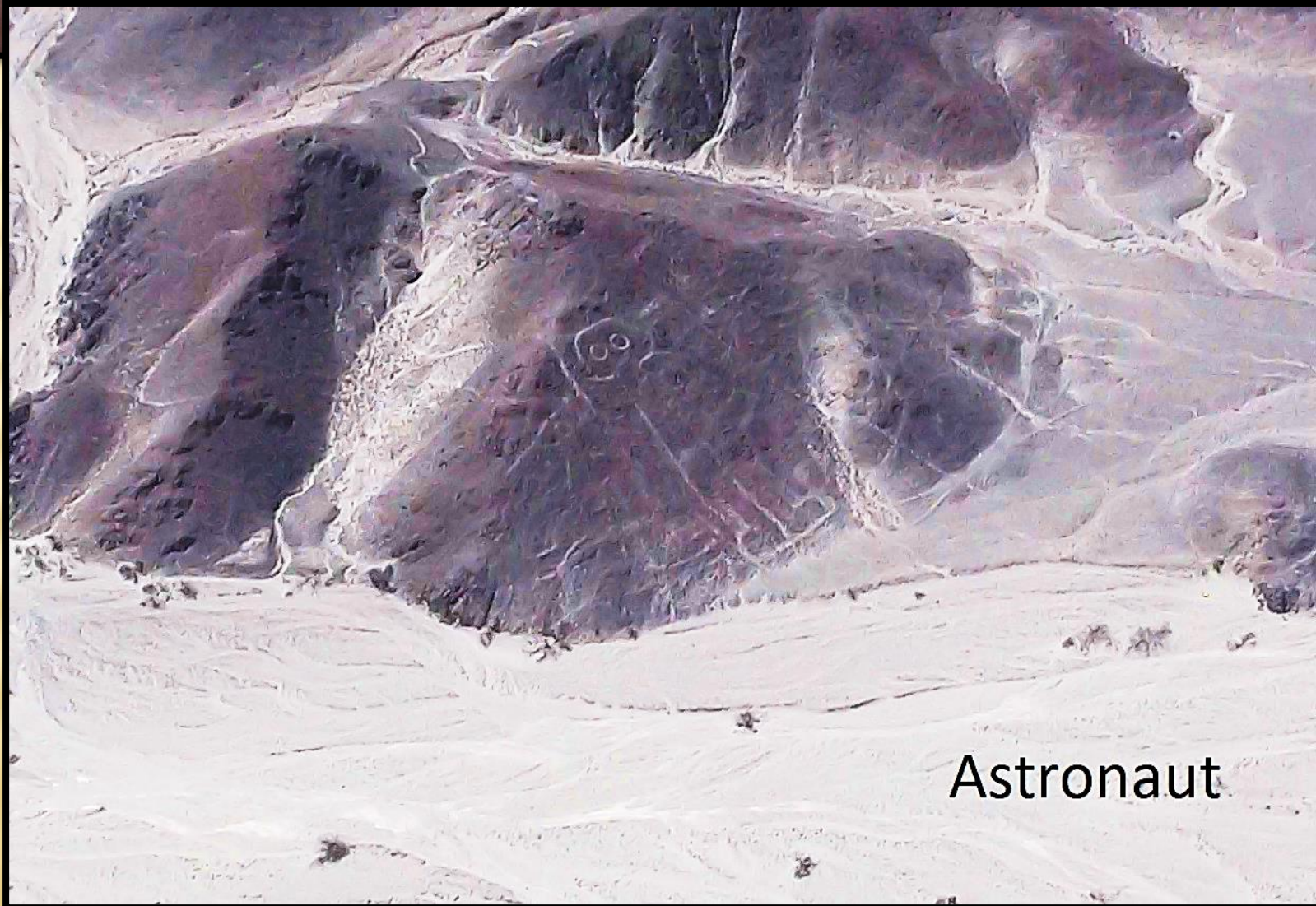
Huacachina Na těchto písečných dunách se lyžuje, surfuje a všelijak jinak sjíždí.







Letím nad planinou Nazca a snažím se fotit obrazce.
Tyto linie a obrazce vznikly odstraněním tmavé vulkanické
vrstvy a jejich stáří se odhaduje na 2500 let.
A zase jsou jen dohady k čemu sloužily.



Astronaut



Opice Je 100 m vysoká.



Pes

Pavouk. Je 45 m vysoký. Skutečný pavouk je jen několik milimetrů veliký a podrobnosti se dají pozorovat jen pod mikroskopem.



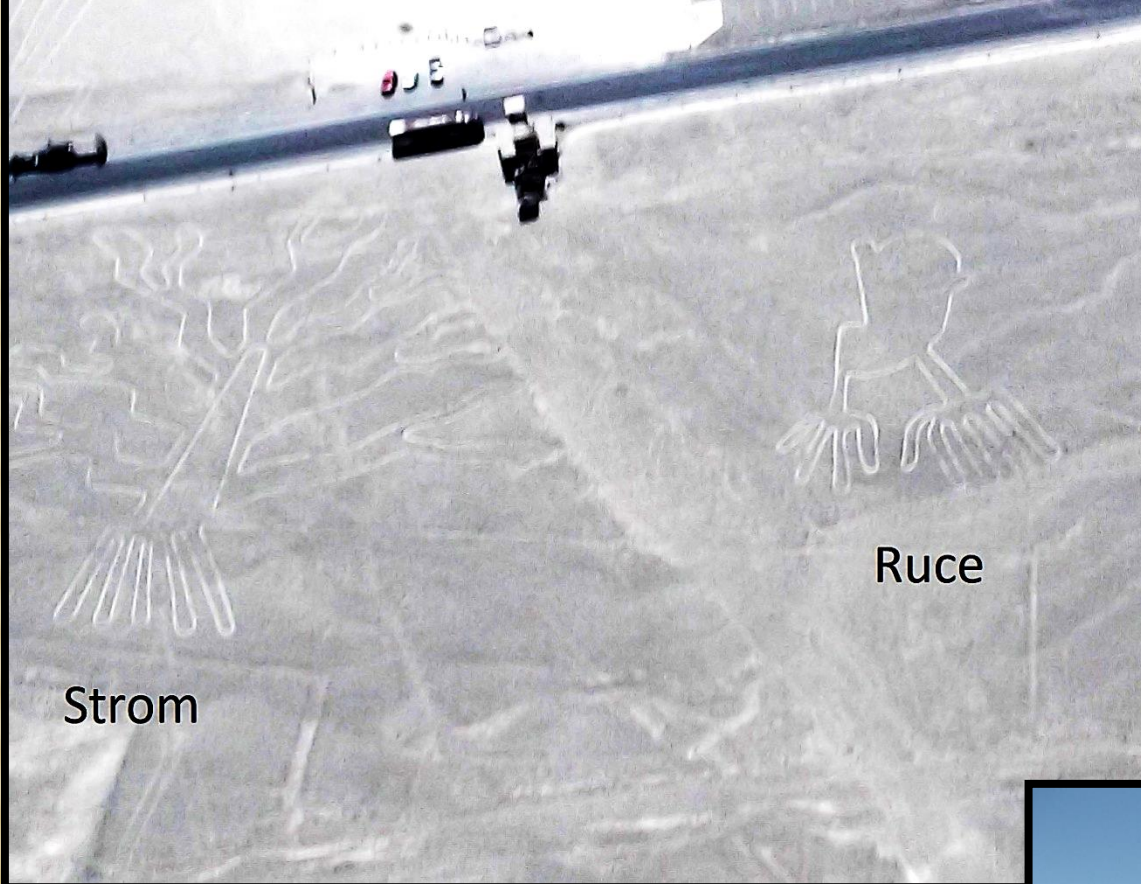
Jak to mohli Nazkové tak přesně namalovat i s pohlavním orgánem na prodloužené noze?



Ještěrka s uříznutým ocasem je dlouhá 180 m.

Silnice se stavěla, když se o této planině ještě nevědělo.





Celkem je na planině přes 300 obrazců.



Po přistání.





Studny a zásobování vodou.



Předincké pohřebiště v Chauchilla se zachovalými mumiami indiánů.



**CEMENTERIO PREHISPANICO
DE CHAUCHILLA**





Noční přejezd do Cuzca. K snídani jsem ochutnal kokový čaj. Nestojí za nic.



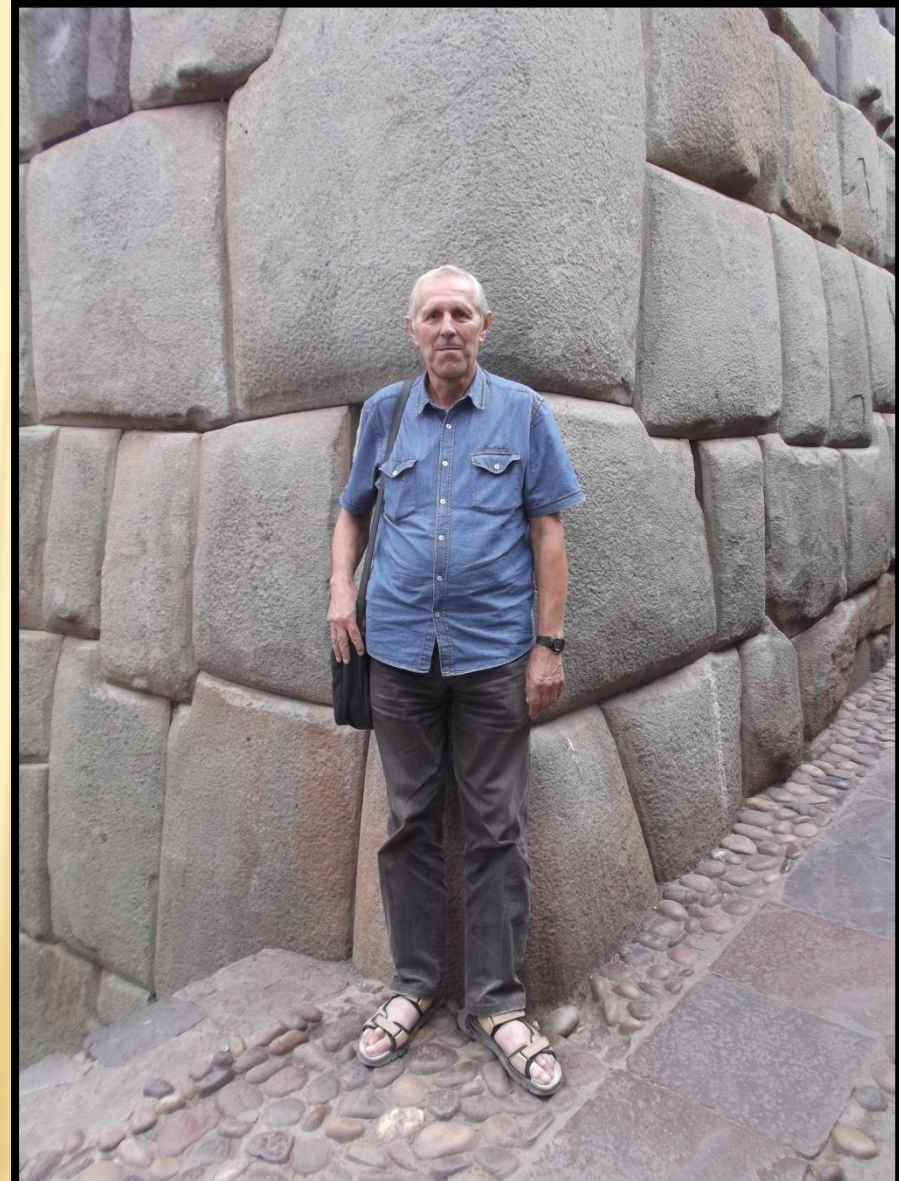


Cuzco





Dokonale přesně stavěné incké stěny a vše přesně zarovnané, že by to ani dnešní stavitelé nezvládli. Kamenné bloky se dovážely z 5 - 20 km.





Kameny zdí nejsou jen tak přesně na sebe naskládané, ale mají i uvnitř prohlubně a výčnělky, které do sebe dokonale zapadají. Tyto stavby nezničí žádné zemětřesení.



Sklípkan před svým domkem.



Asi 2 km od Cuzka se nachází další velká incká pevnost - Saqsaywaman.

To vše se nesmí. →

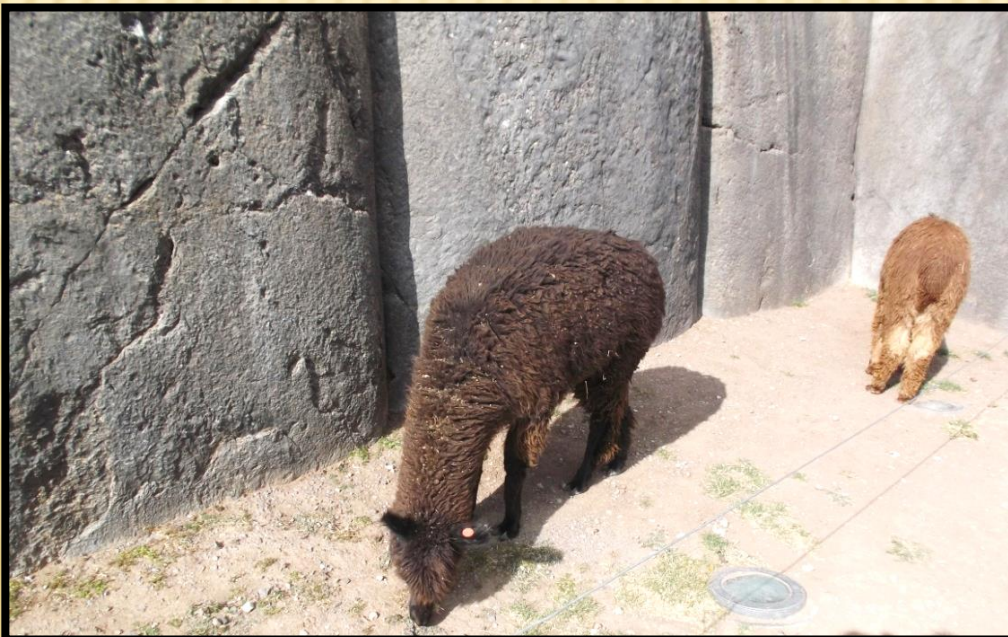


RESTRICTIONS





Všude se pasou lamy.





Pisac - incká vesnice založená kolem roku 1440 a v 16.století zničena Španěly. Terasovitá políčka. Všechna úrodná půda sem byla donesena z údolí.





Lákadla na turisty.





Salinas de Maras – Zde se získává sůl již asi 4000 let stále tradičním způsobem. Ze skály vytéká teplá, velmi slaná voda.





Z potůčku se napouští voda do políček, a když je plné, utěsní se přítok tím, co je právě po ruce.





Takhle tu dělníci
ze salária bydlí.

Elektroměr





Ollantaytambu – poslední obydlené město Inků založené asi v 15. století. Prohlédli jsme si pozůstatky původních staveb.





Chrám slunce - zed' šesti monolitů vážících 90 t. Byly sem přeneseny z údolí od řeky.

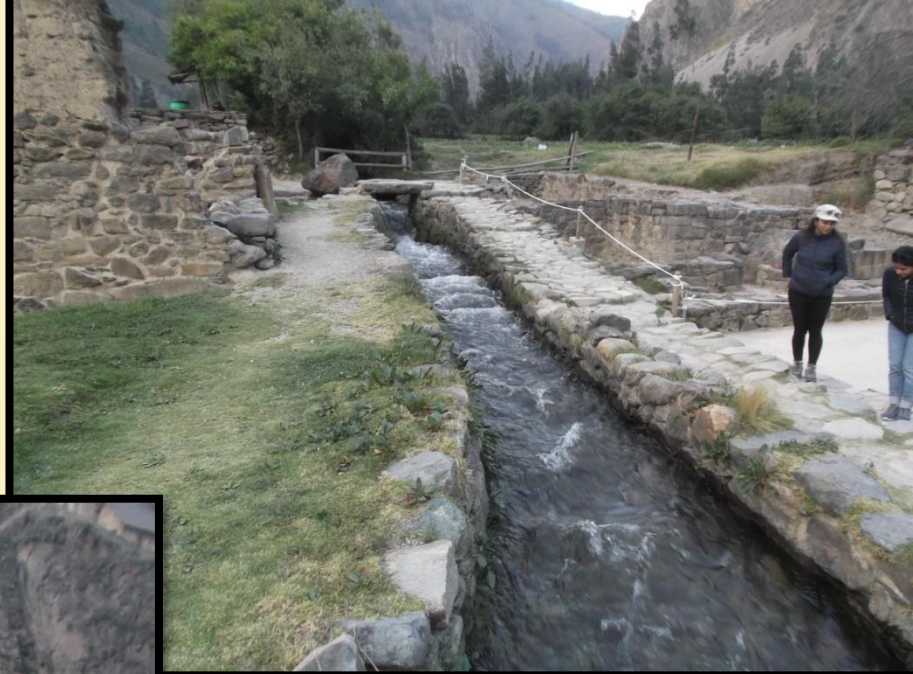


Pevnost





Chrám vody





Odjíždíme vlakem do Aguas Calientes (Studené Vody). Je to jediná možnost dostat se na Machu Picchu.



A ráno si odstojíme nekonečnou frontu na autobus. →



Machu Picchu

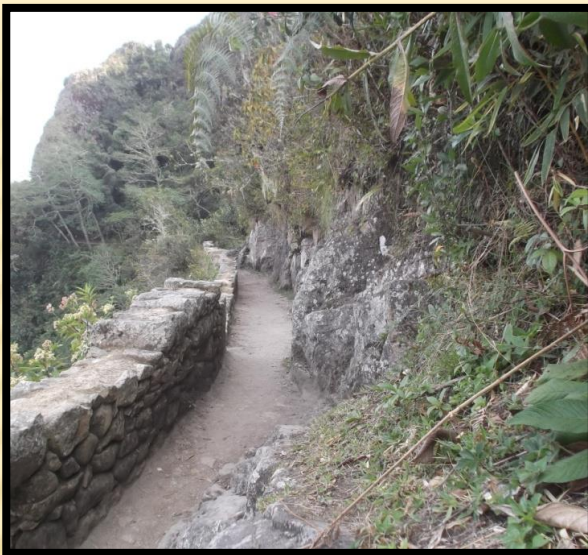




Strážní domek

Machu Picchu byla obyčejná vesnice nebo městečko a žili tu obyčejní lidé. Španělé se sem nikdy nedostali, báli se vstupovat do pralesa. Proč obyvatelé město opustili není známo. Není postavené z dokonale složených kamenů jako jiné stavby, ale z bílé žuly, která se nachází v okolí. Ty kvalitní stavby byly jen pro šlechtu. Tady je jen jedna malá, snad pro správce města (starostu). Machu Picchu bylo objeveno náhodou až v roce 1911.





Bromélie na
stromech.



Původní
stezka s
můstkem
nad
propastí
byla pro
tehdejší
obyvatele
jediná
možnost se
do
městečka
dostat.

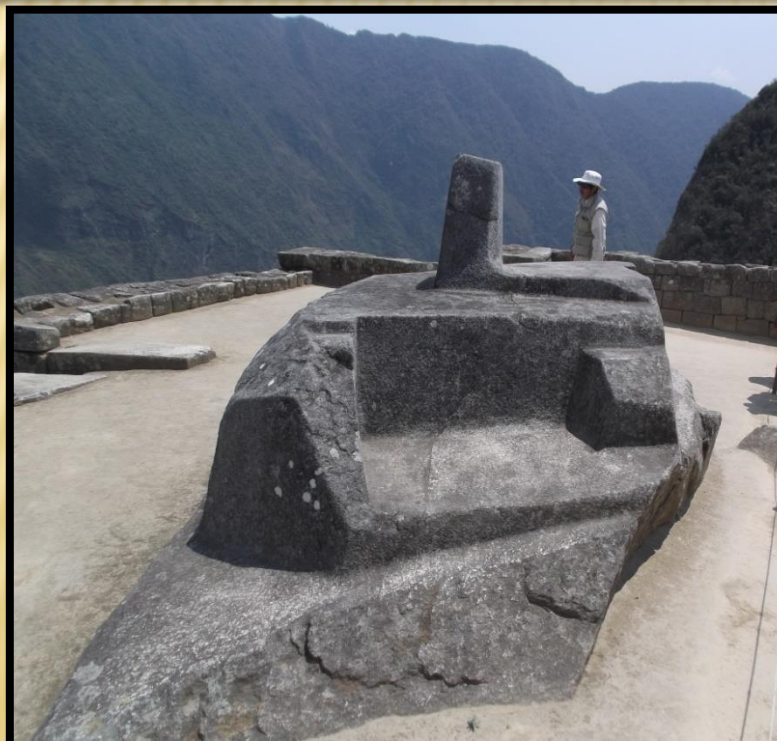




Během dlouhé přednášky odpočívám.







Inka = vládce (král, císař). Inkové vlastně neexistují. Protože Španělé vyjednávali s inkou, tak takto nazvali celý národ. Ve skutečnosti do této říše patří všechny kmeny, které mluví kečuánsky.





Přejezd z Cuzka do Puna. Sedím v poschod'ovém autobuse u předního okna, tak se snažím zachytit okolí. Tak nějak se tu žije všude, ať ve městě, nebo na vesnici.









Vítá nás Juliaca s typickým zmatkem v ulicích, jaký je téměř v celé Jižní Americe. Autobus má co dělat, aby nás dostal na terminál, kde přestupujeme a stejným zmatkem se probojováváme na cestu do Puna.





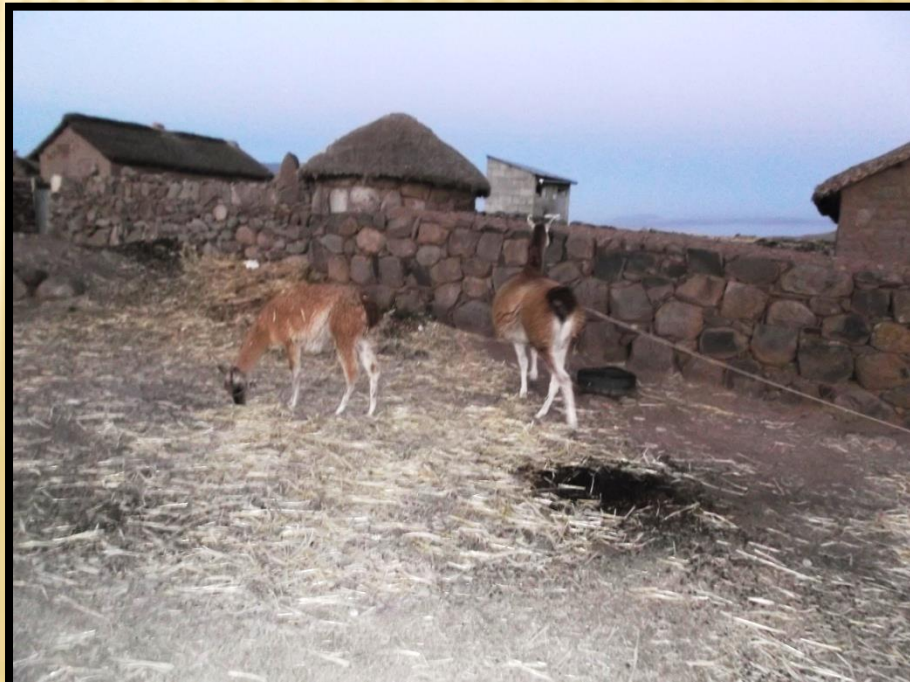
Ještě pozdě odpoledne se vydáváme k hrobkám nad jezerem Lago Umayo.







Na indiánský statek jsme přijeli už téměř za tmy. Dostalo se nám pohoštění, ochutnali jsme vše, co tam vyrábí.



Puno Takové copy tu nosí všechny indiánky.



Šlapací taxík.





Po ulici jezdí i vlak.



Žonglování na křižovatce.





Titicaca je největší jezero Jižní Ameriky a nejvýše položené jezero na světě s pravidelnou lodní dopravou. Má rozlohu 8562 km². Průměrná hloubka je 107 m.

Leží 3812 m.n.m.





Jedu k plovoucím ostrovům.



Už přitahují moji
lod'ku k ostrovu.



Objímám se s manželkou prezidenta ostrovů,
má typické indiánské jméno - Maria.

Plovoucí ostrovy jsou asi 2 m do hloubky a jsou ukotveny kameny. Občas se musí obnovit. To se vyjede k plovoucímu rákosu a dlouhou pilou ho odříznou a pak přizpůsobí k bydlení. Na ostrovech žije trvale asi 60% původních obyvatel, ostatní bydlí na pevnině. Teplota vody v jezeře má trvale 9 °C.



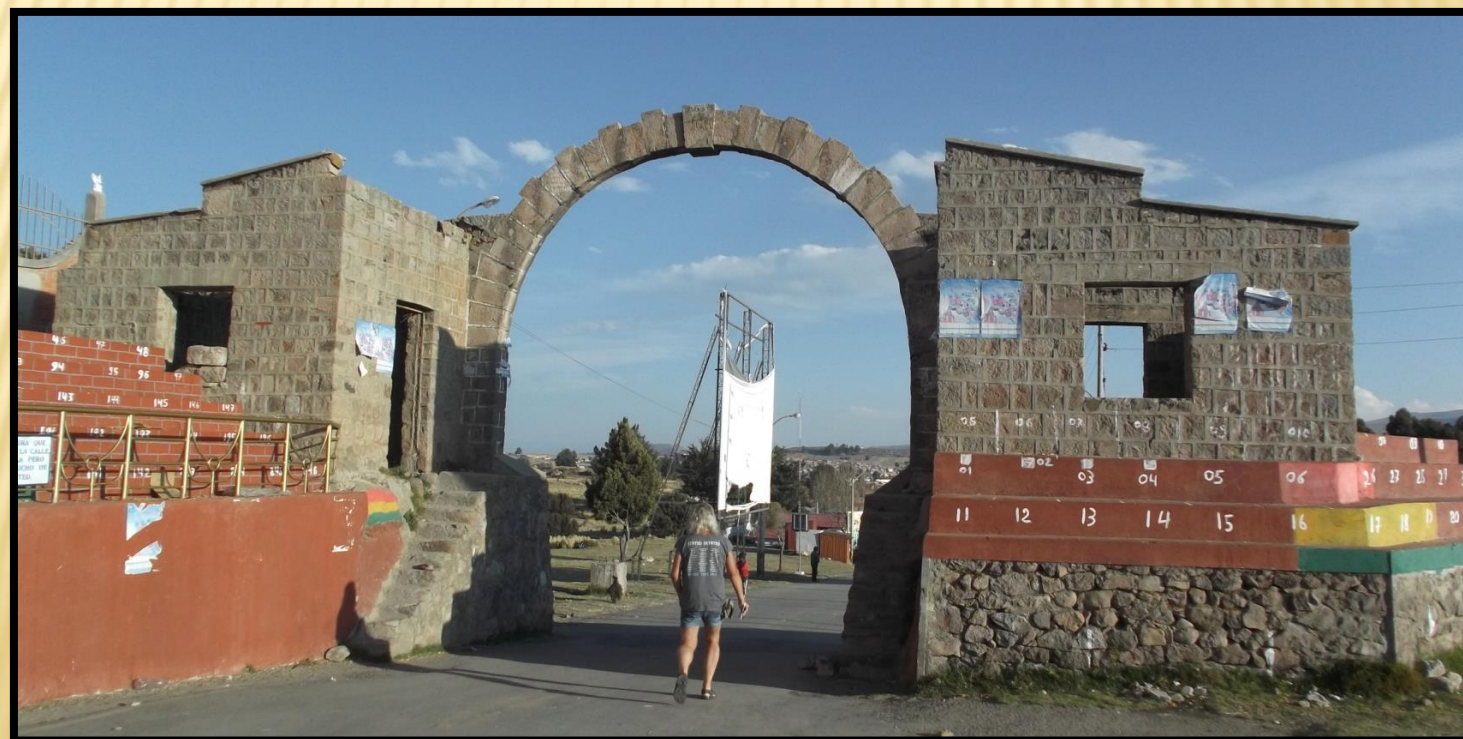
Takhle se tu bydlí.







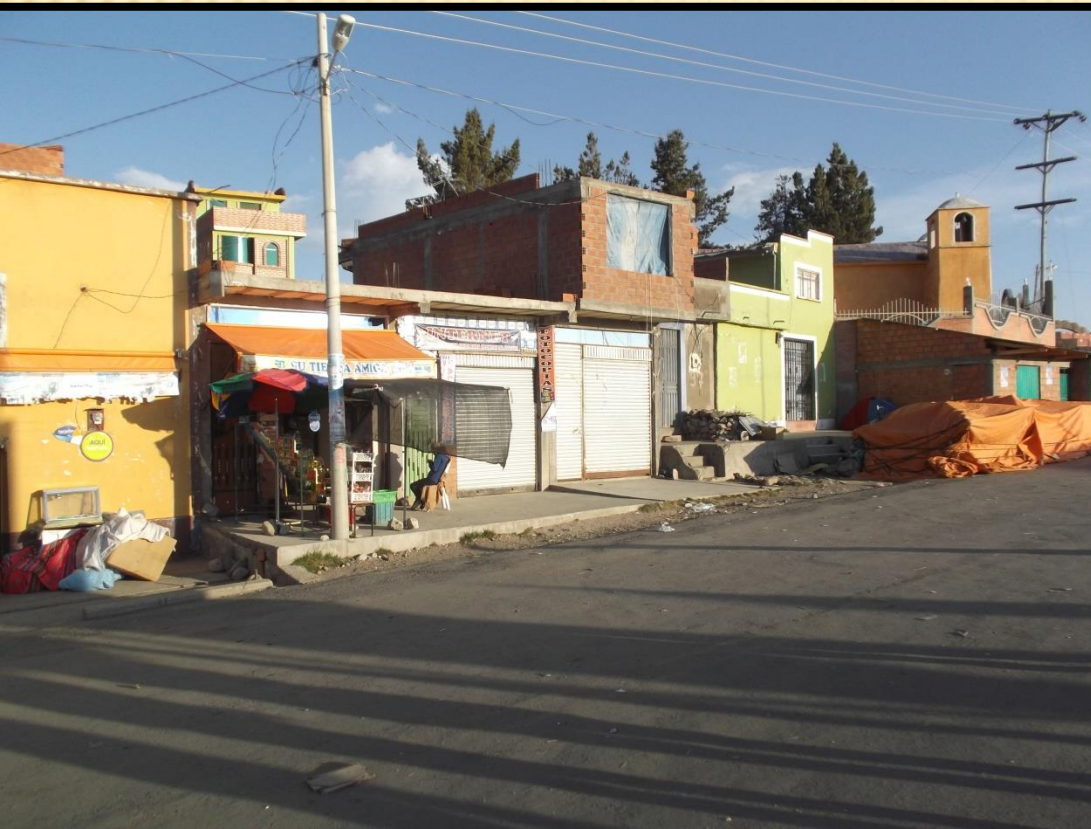
Opouštíme Peru. Tato zeď je státní hranice. Nahoře z peruánské strany, dole z bolivijské.





Bolivie - hlavní město Sucre, sídlo vlády je v La Paz (4000 m.n.m.).

Vypadá to tu stejně jako všude jinde.





Pokračujeme po jezeře Titicaca k ostrovům Měsíční a Sluneční.





Pro Inky posvátný Měsíční ostrov - zrodil se tady měsíc.



Chrám slunečních panen.





Rákosový katamarán.



A na Slunečním ostrově se zrodilo slunce.





Copacabana

Náš hotel je pěkně malovaný.



Dřevěné
vyřezávané dveře
v kostele.





Jídelna v našem hotelu.

Malíř toho ve městě vymaloval více.

Jedna restaurace ve městě.



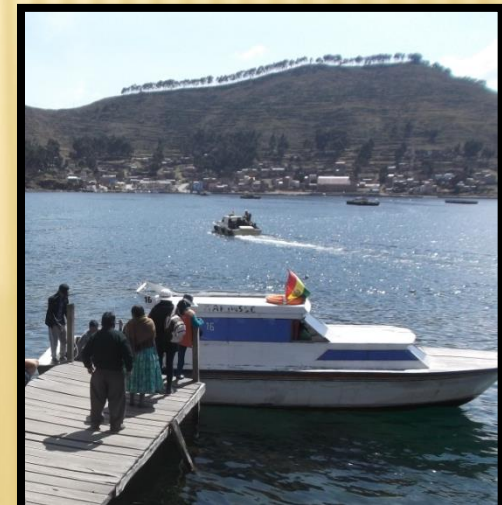


Ranní trhy v Copacabaně.





Odjíždíme do La Paz. V San Pedro de Tiquina přívozem převezou auta a pak nás v malé loďce na druhou stranu.....





.....do San Pablo de Tiquina.



Tiwanaku

Zastavili jsme se na dalším archeologickém nalezišti starém až 12000 let. 3850 m.n.m.



Od 16. století bylo Tiwanaku systematicky likvidováno Španěly jako vše nekřesťanské všude jinde. Sochy a kameny ze zdiva byly až do začátku 20.století rozbíjeny a používaly se na stavbu železnice.

Nevyšší socha je 7,3 m vysoká.



Mezi těmito kameny si kompas dělá
co chce. Nic kovového, magnetického
v tom prý není.

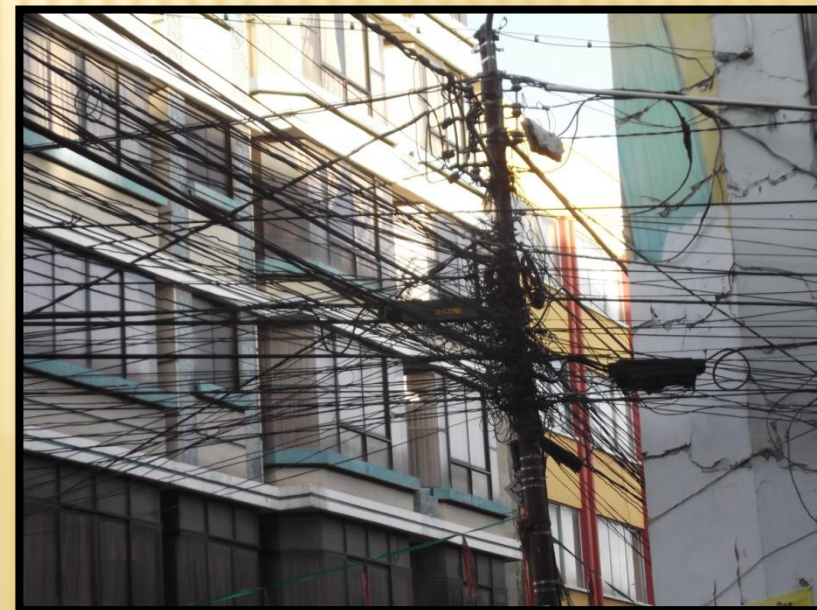
↑ **Amplion.** Když na nás průvodkyně na asi 50. metrovou vzdálenost mluvila nic jsme neslyšeli. Když promluvila do amplionu, tak jako by stála vedle nás. Je jich tam více.



La Paz



Rozvod elektřiny typický pro celou Jižní Ameriku.





Chacatlaya - Na tento vrchol jsem se vypravil, vždyť má jen 5305 m.





Neudýchal jsem to, skončil jsem asi 100m pod vrcholem v této polorozpadlé chatce.





Z těch ledových výšin jsme sjeli rovnou do přehřátého měsíčního údolí.





Salar de Uyuni nebo **Salar deThunupa** - je největší solná pláň na světě. Má 10 582 km² a je na ní 10 miliard tun soli. Leží 3650 m.n.m. Na jedné části se ještě těží sůl.



Hotel na solné pláni je celý ze soli. Z ekologických důvodů už není v provozu.





Na Solné pláni se nachází ostrov kaktusů. Má rozlohu 246 200 m² a průměrná roční teplota je 8,3 °C.

Cestou do Uyuni jsme
na poušti sbírali křišťály,
prohlédli si hřbitov vlaků
a nakoukli do jednoho
kañonu





Konečně snad zbohatnu, jdu na šachtu kutat stříbro. Aby mě tam pustili musím horníkům koupit koupit dárky (koku, dynamit, pití).





Foto 4200 m.n.m.

Ještě poučení a jde se na to.



Pracuje tu 15000 horníků.



Všechno si musí kupovat sami.



V kopci je vykopáno 500 štol.





Tady jsem kopal to stříbro.

Potosí - tento týden se tu slaví všechno možné.



Bývalá mincovna
v Potosi.



Hlava (Maskaron)
snad měla chránit
mince.





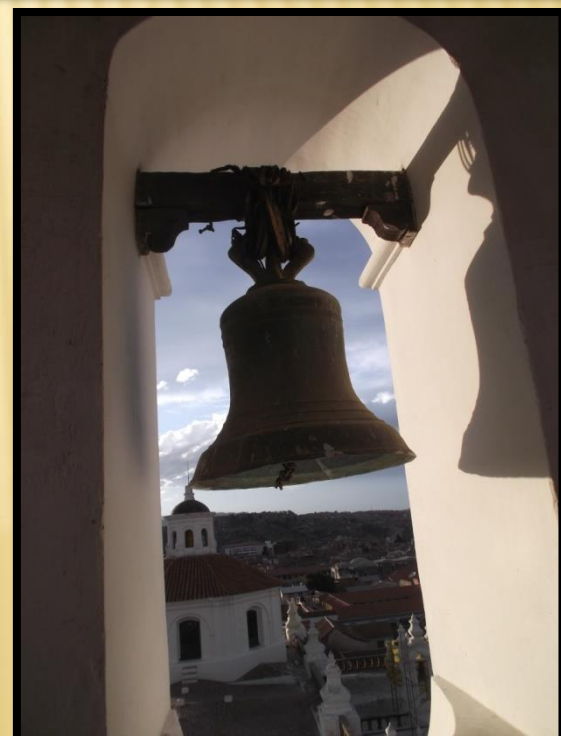
Takhle se tu kdysi pracovalo.



Sucre

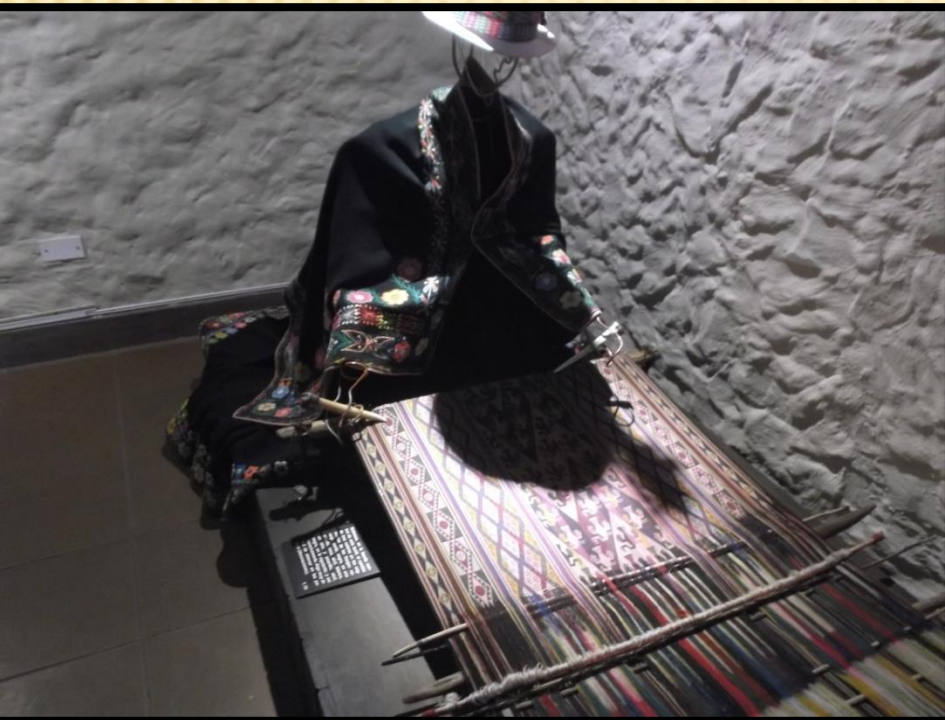


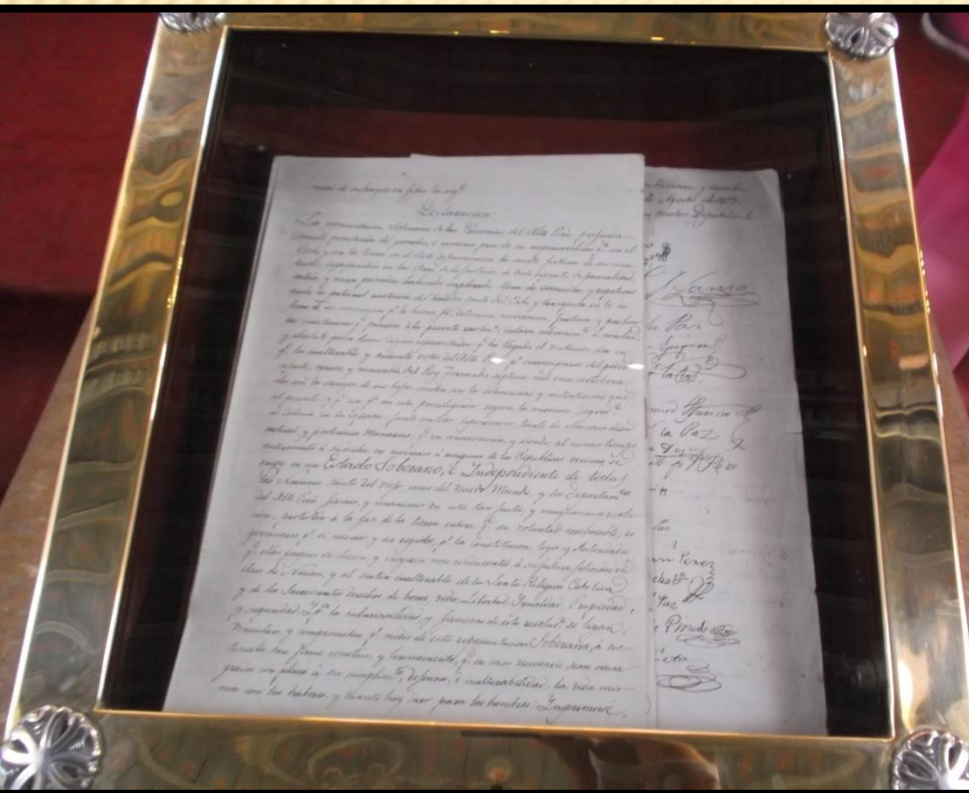
Kláster, dnes je tu škola.





Muzeum indiánských látek.





Maršál Sucre – zakladatel bolívie.

Zakládací listina.

Hřbitov

Dnes já, zítra ty.

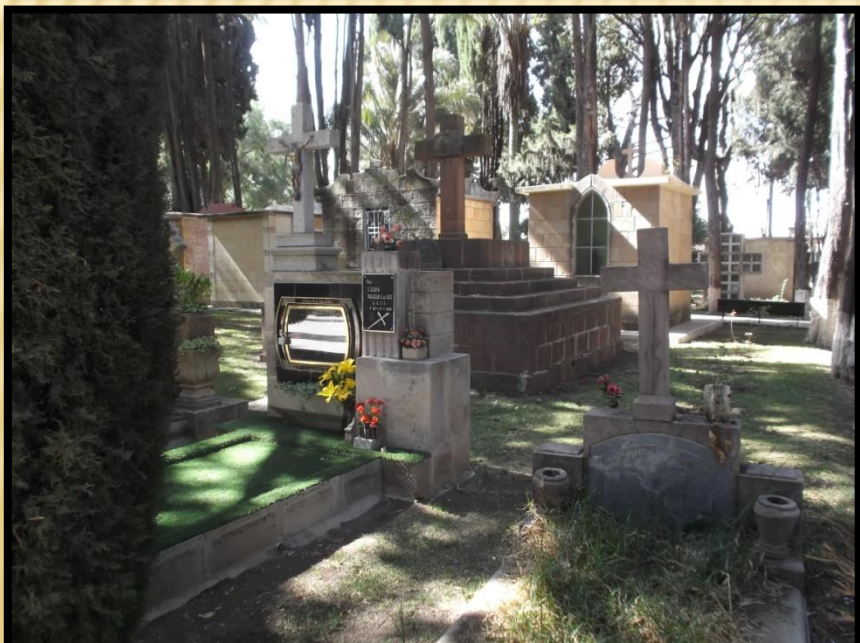


Je tu tak málo místa, že tu urny smí být uloženy jen 6 měsíců.

Místo pro ty trochu méně bohaté.



Židovský hřbitov.





Samaipata



Mango

Čím dál na jih jsou města čistší a dostavěná.



Prohlídka největšího petroglify na světě.







Záchranná stanice pro zvířata zraněná a taková, co vyrůstala v zajetí, nebo byla zabavená pytlákům, byla týraná a potřebují pomoc.



Ocelot dlouhoocasý



Povídám si s tukanem.



Pekari



Opouštíme Bolívii.

Na Paraguayské straně nás vyložili u této pumpy. Autobus, který nás měl odvézt do hotelu, vypadal takto. Za pomoci jiných řidičů se nakonec přece jen rozjel.





Paraguay – Hlavní město Asuncion

Jsme ubytováni ve Filadelfii v hotelu Florida. Nachází se v kolonii Fernheim, kterou založili ve třicátých letech němečtí Menonité. Mluví se tu nejenom španělsky, ale běžně i německy. Byl sem tu tedy skoro jako doma. I obchody jsou evropského typu.



Jakob Unger Museum

Die Kolonie Fernheim stellt dieses Gebäude unter
historischen Denkmalschutz.
Hiermit soll das kulturelle Erbe unserer
Siedlungsgemeinschaft in
Erinnerung gehalten werden.

Baujahr: 1946
Erbaut: Stadtamt Filadelfia
Gebrauch: 1947 – 2008 Volksschule Filadelfia
Ab 2009 Naturkundemuseum
Jakob Unger.

Museo Jakob Unger



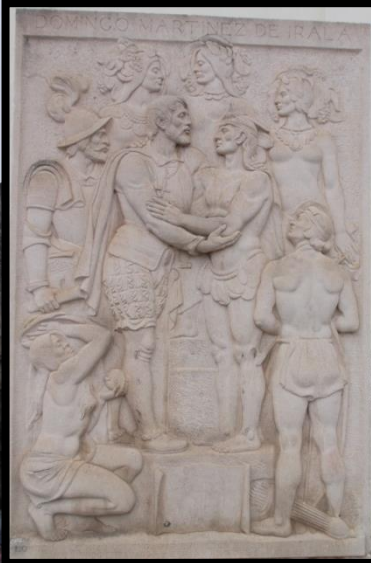
Ceiba insignis

Asuncion



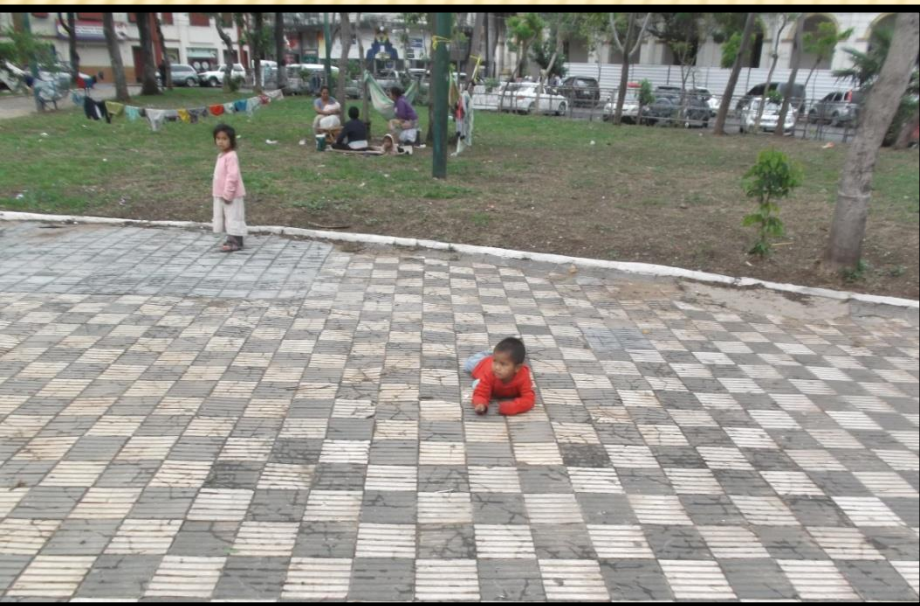
Prezidentský palác

Kostel Domingo Martinez de Irala.





V parku je trvalé bydliště místních indiánů.



Parque
Manantial



Bydlíme na ranči v
Hohenau, stále ještě
v kolonii Fernheim.



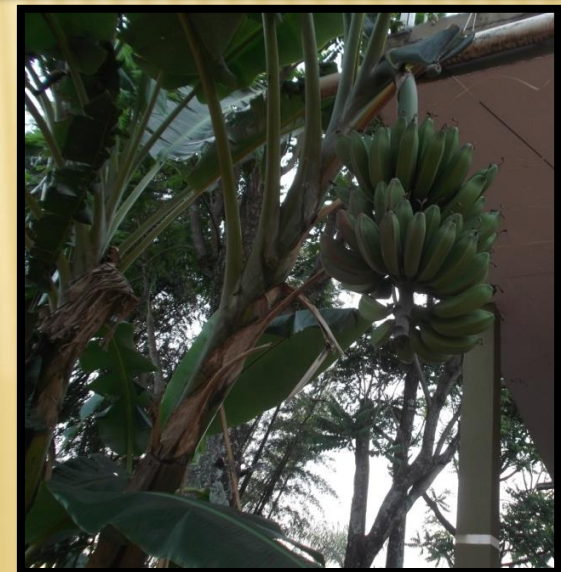


S tímto vozítkem od německé armády jsme vyjeli na prohlídku ranče s přebroděním řeky.
Řídil sám pan majitel a já jsem tlumočil jeho vtípky.





Čekáme na autobus, chceme už do Brazílie.





Brazílie - hlavní město Brasilia.

Jsem ve Foz do Iguaçu. Jsou tu největší vodopády světa.





Přestože jdu do Argentiny jen na několik hodin, je hraniční kontrola jako bych tam chtěl zůstat. Včetně všech razítek pro vstup a pak zase pro návrat do Brazílie.



Tímhle vláčkem mě odvezli na kopec a po takových lávkách jsem došel v pořádném dešti a větru k hlavní atrakci - Ďáblův chřtán. Úplně jsem promokl, ale fotky se vydařily.



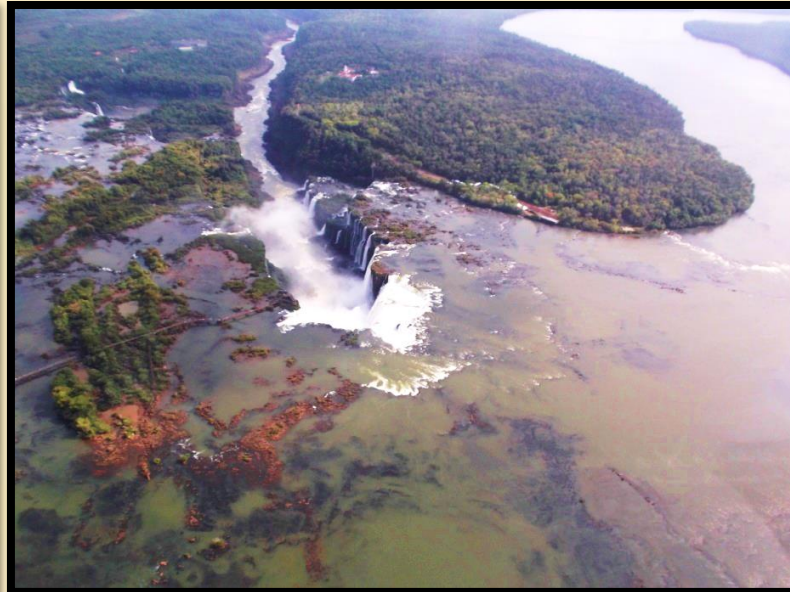
Pršet přestalo samozřejmě až odpoledne.



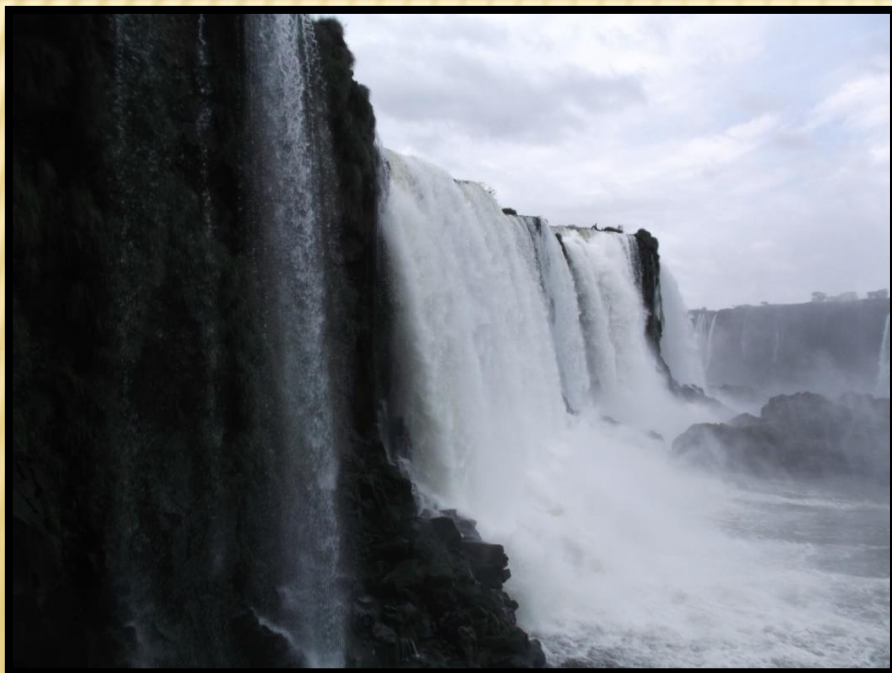


Druhý den na brazilské straně už bylo nádherně, ale zase tu obtěžovali dotěrní nosálové.





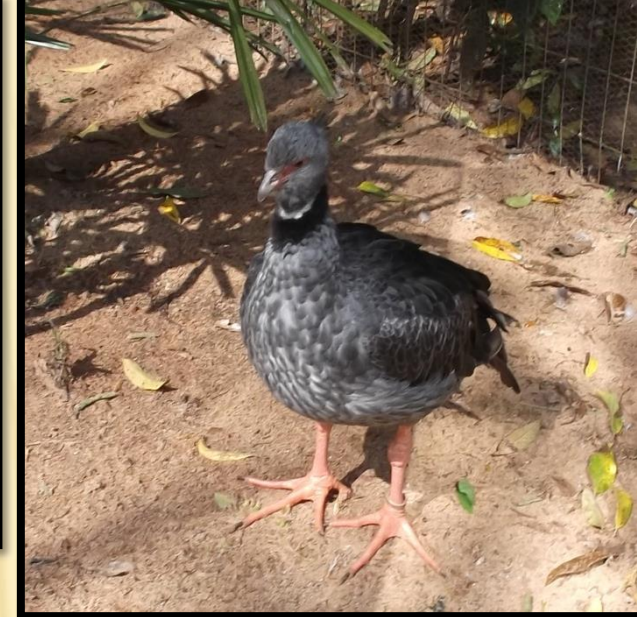
Helikoptérou jsem vodopády přeletěl
a udělal několik obrázků. (Ten nahoře.)



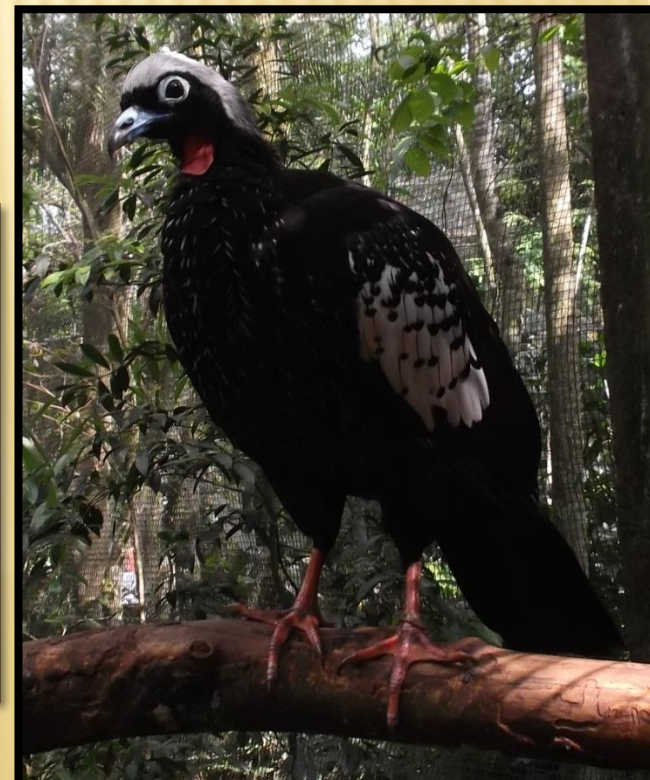
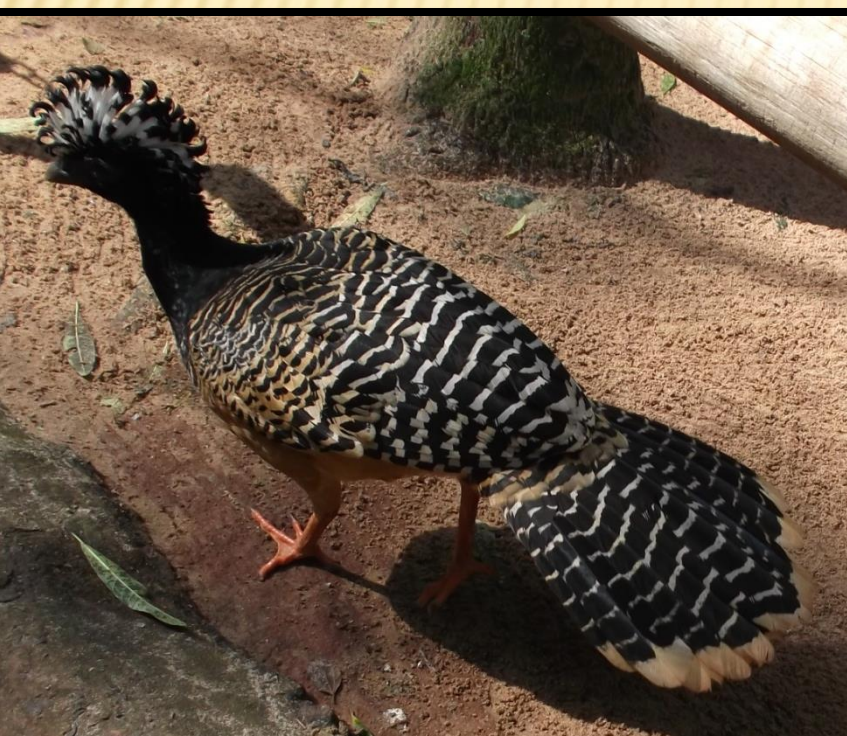


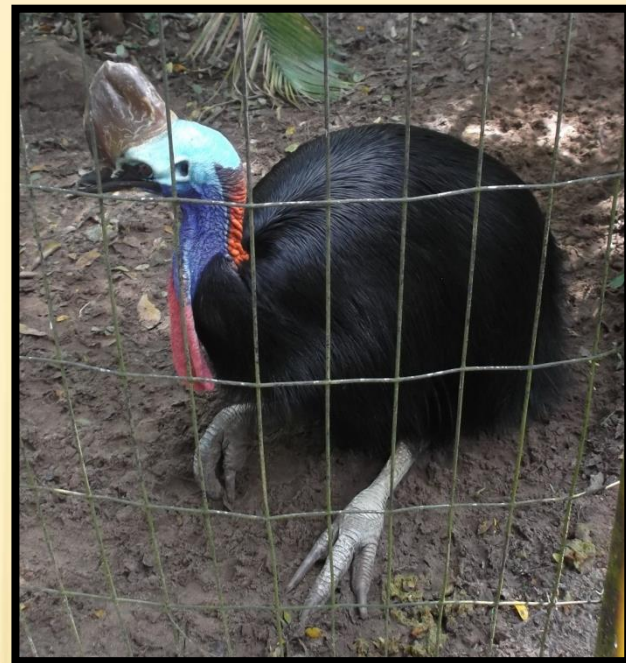
Trojstátí. Hranici tvoří soutok
těchto řek. ↓





Kousek od vodopádů
je velký park ptáků.





Harpyje pralesní



Nejsou tu jen ptáci, ale i jiná zvířata.





Rio de Janeiro - Lednová řeka





Dostali jsme prý nejlepší hotel. Byl nejhorší.



Vstup do sprchy s WC je široký 41cm. Celá místnůstka měří jen 100x55cm.



Úplně nejdřív jsem se v Riu
šel podívat na pláž Ipanema.
Známá Copacabana je daleko,
musí se tam autobusem.



Procházka po Riu.



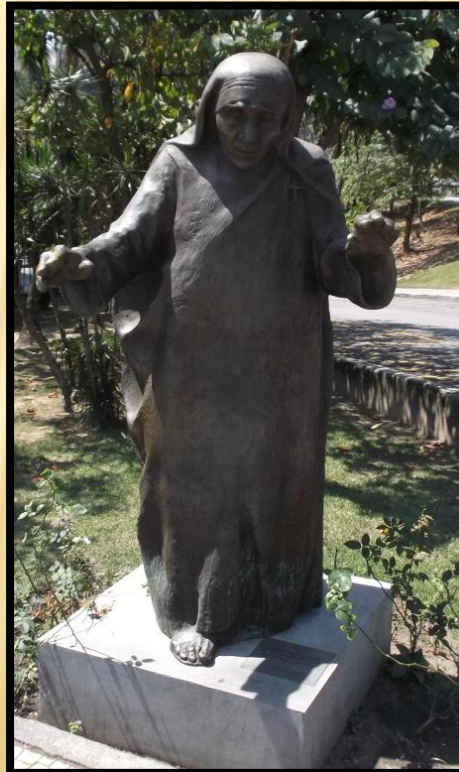
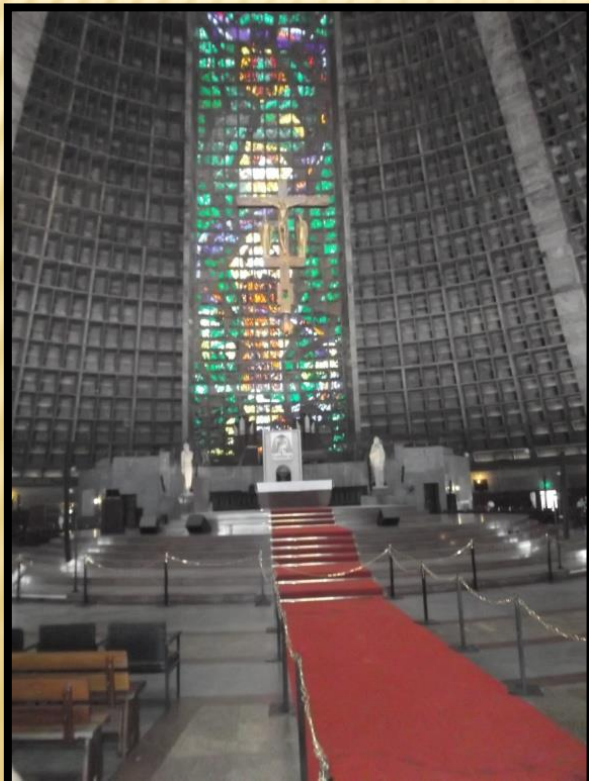


Jeli jsme se projet starou historickou tramvají a pak do kostela. Mělo to být obráceně. Tramvaj se porouchala a než přijela náhradní uběhla jedna hodina.



Katedrála São Sebastião

Zvonice. V každém poschodí
je jeden zvon.



Matka Tereza

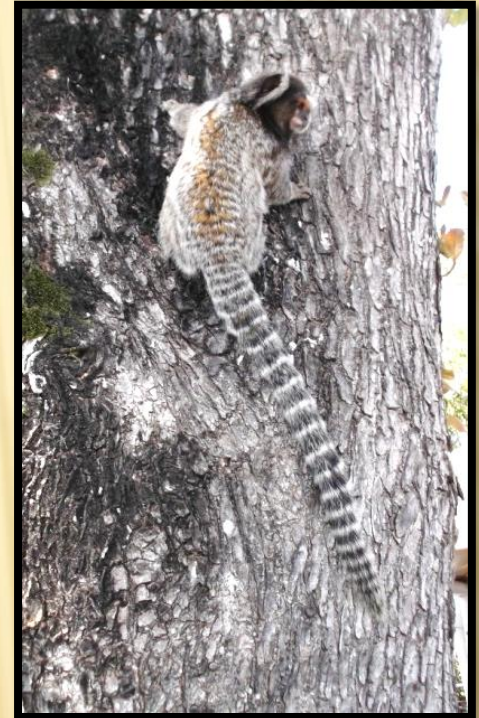


Vystupují na Corcovado v národním parku Tichuca.

Je odtud nádherný výhled na Rio.



Dvěma lanovkami jedu na
Cukrovou homoli.



Jsou tu všude opičky kosmani.





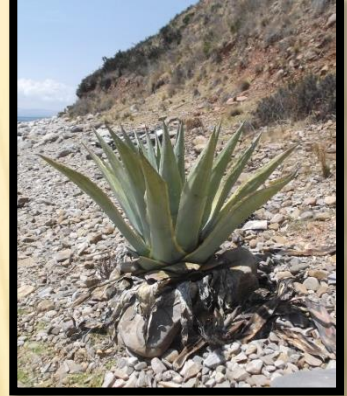
Ještě se chvílku toulám po Riu a pak domů.



Nakonec ještě některé zajímavosti.



Na stromě roste i šampon na vlasy.



Delanix regia





Všude volně pobíhá plno psů. Člověka si nevšímají, ale musím dávat pozor abych na některého nešlápl.



Černá vdova



Hřbitůvek na Altiplanu.



Sklípkan





Jediný český nápis v celé Jižní Americe,
a je to místní pivo, ne české.



A už se opravdu
vrátím domů.

Západ slunce nad planinou Nazca.

Sluneční korona z krystalků ledu.

